

تقرير تعريفي عن
واقع قطاع التعليم في لبنان
من الروضات إلى الجامعات للعام الدراسي 2016-2017

نظراً لأهمية قطاع التعليم وأثره المباشر والأساسي في عالم التربية؛
وبهدف تكوين صورة موجزة شاملة حول هذا القطاع في لبنان؛
تم تلخيص النشرة الإحصائية الصادرة المركز التربوي للبحوث والإنماء للعام 2016-2017، وتوزيع المضمون وفق الآتي:

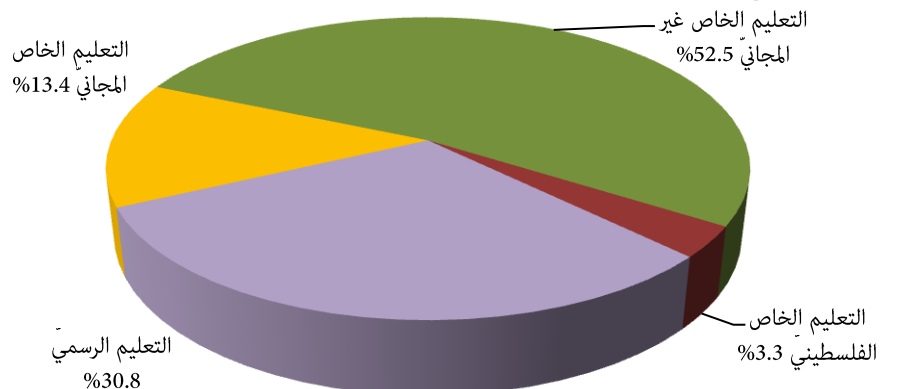
1. التعليم العام
 - أ - التلامذة
 - ب - الشعب
 - ج - أفراد الهيئتين الإدارية والتعليمية
 - د - المدارس
 - هـ - نتائج الامتحانات الرسمية
2. التعليم المهني
3. التعليم العالي
 - أ - التعليم العالي الرسمي
 - ب - التعليم العالي الخاص

1. التعليم العام
 - أ - التلامذة: بلغ عدد التلامذة للسنة الدراسية 2017 - 2016 في جميع قطاعات التعليم في لبنان 1,065,490 تلميذاً، منهم 35349 تلميذاً تابعين لمدارس الأونروا (وكالة الغوث)، موزعين كالتالي:
- جدول رقم 1: توزع الطلاب بحسب الجنس وقطاعات التعليم:

النسبة المئوية	عدد الطلاب	النسبة المئوية	عدد الإناث	النسبة المئوية	عدد الذكور	
30.8%	327951	52.9 %	173407	47.1 %	154544	التعليم الرسمي
13.4%	142515	47.8 %	68190	52.2 %	74325	التعليم الخاص المجاني
52.5%	559675	48.3 %	270438	51.7 %	289237	التعليم الخاص غير المجاني
3.3%	35349	52.9 %	18709	47.1 %	16640	التعليم الخاص الفلسطيني
100.0%	1065490		530744		534746	المجموع

توزع الطلاب بحسب الجنس وتصنيف المؤسسة التعليمية

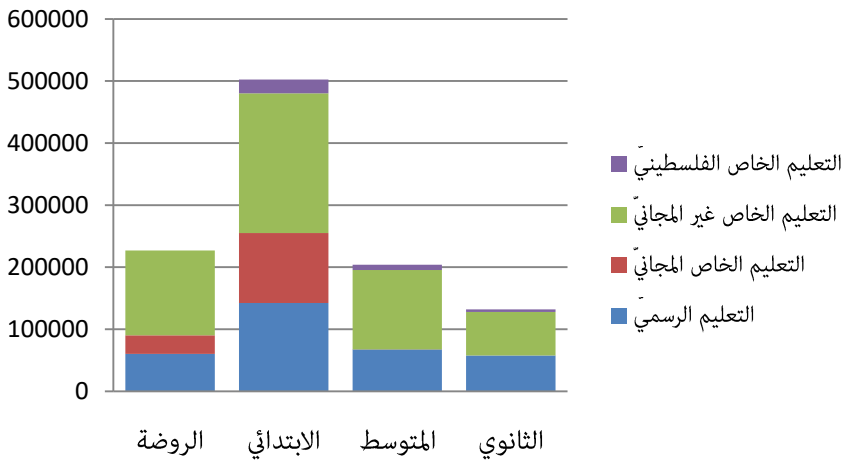
يستحوذ القطاع الخاص على 65.9% من عدد طلاب لبنان في مرحلة التعليم العام، بينما لا يتجاوز عدد الطلاب المسجلين في التعليم الرسمي 31%، رغم شبه مجانيته، ويعود ذلك إلى سمعة القطاع العام وجودة التعليم فيه وقدرته الاستيعابية، ما يطرح تساؤلات حول السياسات التربوية للدولة تجاه المدرسة الرسمية.



جدول رقم 2: توزيع الطلاب بحسب قطاعات التعليم والمرحلة التعليمية والجنس:

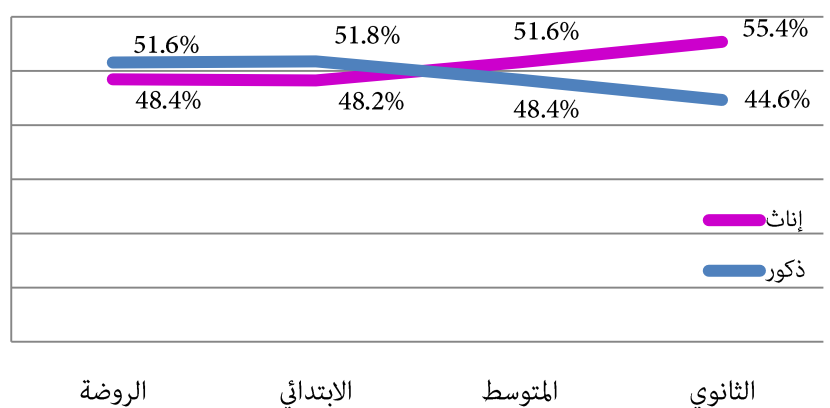
المجموع	التعليم الخاص الفلسطيني	التعليم الخاص غير المجاني	التعليم الخاص المجاني	التعليم الرسمي		
226846	0	136717	29755	60374	مجموع	الروضة
109905	0	65595	14359	29951	إناث	
116941	0	71122	15396	30423	ذكور	
502505	22331	225100	112685	142389	مجموع	الابتدائي
242415	11197	107446	53799	69973	إناث	
260090	11134	117654	58886	72416	ذكور	
204056	8652	127857	75	67472	مجموع	المتوسط
105298	4799	62339	32	38128	إناث	
98758	3853	65518	43	29344	ذكور	
132083	4366	70001	0	57716	مجموع	الثانوي
73126	2713	35058	0	35355	إناث	
58957	1653	34943	0	22361	ذكور	
1065490	35349	559675	142515	327951	مجموع	المجموع
530744	18709	270438	68190	173407	إناث	
534746	16640	289237	74325	154544	ذكور	

توزيع الطلاب بحسب تصنيف المؤسسة التعليمية والمرحلة التعليمية والجنس



ينحصر التعليم الخاص المجاني في مرحلة ما قبل الثانوي، فيما لا يوجد تعليم فلسطيني في مرحلة الروضات. ومن الطبيعي أن يكون عدد طلاب المرحلة الابتدائية ضعف عدد طلاب أي من باقي المراحل لأنه يتألف من 6 صفوف، مقابل 3 في كل من المراحل الأخرى. ومن الملاحظ أن عدد الطلاب ينخفض تدريجياً من الروضات وصولاً إلى الثانوي بسبب التسرب المدرسي.

نسب طلاب التعليم العام بحسب المرحلة التعليمية والجنس



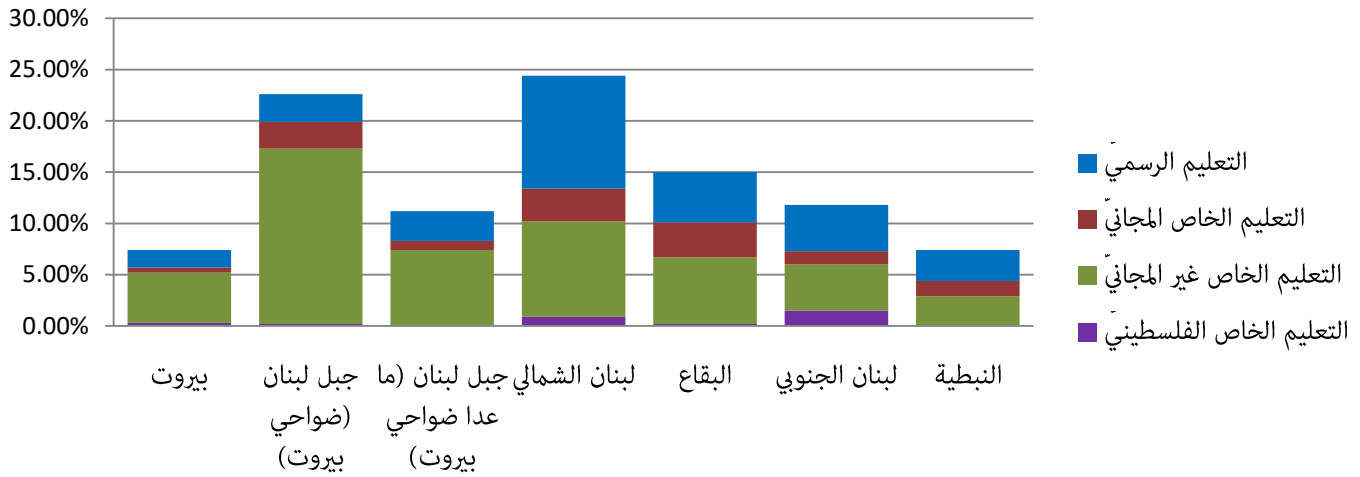
بالإجمال، إن نسبة الذكور المسجلين في التعليم العام (50.2%) أعلى من نسبة الإناث (49.8%) بفارق طفيف، إلا أن نسب الذكور أقل من نسب الإناث في المرحلتين المتوسطة والثانوية، وهو ما يدل على أن نسب تسرب الذكور أعلى من نسب تسرب الإناث في هذه المراحل، حيث يلتحق الذكور بسوق العمل قبل الإناث، ويزداد هذا الفارق في المراحل التعليمية اللاحقة.

جدول رقم 3: توزيع الطلاب بحسب قطاعات التعليم والمناطق التربوية:

المجموع	التعليم الخاص الفلسطيني	التعليم الخاص غير المجاني	التعليم الخاص المجاني	التعليم الرسمي	
% 7.4	% 0.3	% 4.9	% 0.5	% 1.7	بيروت
% 22.6	% 0.2	% 17.1	% 2.6	% 2.7	جبل لبنان (ضواحي بيروت)
% 11.3	% 0.1	% 7.3	% 0.9	% 2.9	جبل لبنان (ما عدا ضواحي بيروت)
% 24.4	% 0.9	% 9.3	% 3.2	% 11	لبنان الشمالي
% 15.1	% 0.2	% 6.5	% 3.4	% 4.9	البقاع
% 11.9	% 1.5	% 4.5	% 1.3	% 4.5	لبنان الجنوبي
% 7.4	% 0	% 2.9	% 1.5	% 3	النبطية
% 100	%3.3	%52.5	%13.4	%30.8	المجموع

يلاحظ الإقبال الأكبر على ارتياد المدارس الرسمية في منطقة لبنان الشمالي، حيث يصل عدد طلاب القطاع الرسمي إلى 45% من طلاب المنطقة. وبالمقابل، يسجل ضموًر حادٌ لعدد طلاب القطاع الرسمي في منطقة ضواحي بيروت حيث لا يصل إلى 12% من طلاب المنطقة، فيما تتجاوز نسبة طلاب القطاع الخاص 87% من طلاب المنطقة، وفي وضع أقل حدةً في جبل لبنان (ما عدا ضواحي بيروت)، يتوزع الطلاب بين القطاع العام 25.6%، مقابل 73% منهم في القطاع الخاص.

توزيع الطلاب بحسب تصنيف المؤسسة التعليمية والمحافظة

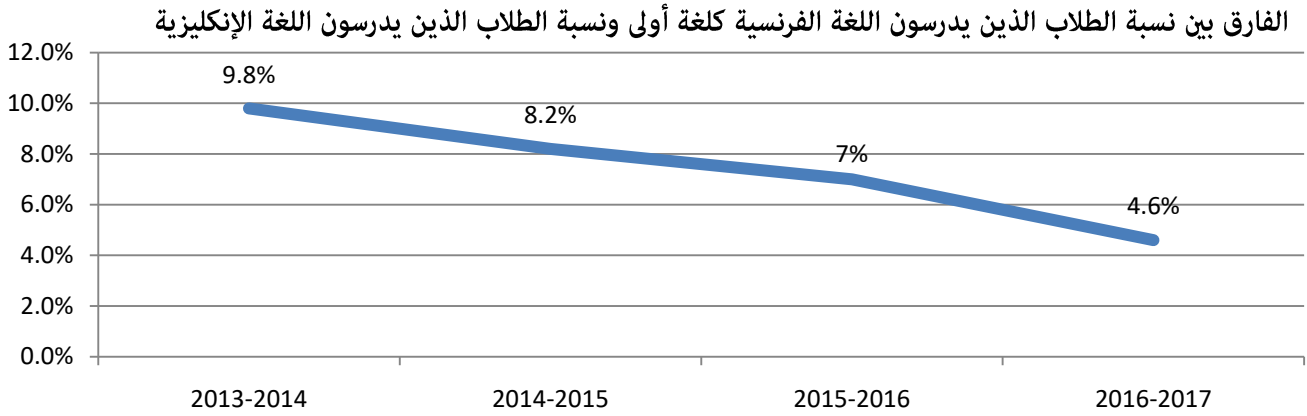


يلاحظ أن العدد الأكبر من الطلاب هو في منطقة لبنان الشمالي ويلبها منطقة ضواحي بيروت، بفارق معتد به عن باقي المناطق (أكثر من البقاع بأكثر من 320 ألف طالب)، فيما تتساوى بيروت والنبطية بأقل نسب للطلاب (7.4%). علماً أن عدد الطلاب في التعليم العام هو مؤشر نسبي لقياس التوزيع الديموغرافي الحقيقي للسكان. ويستفيد طلاب البقاع ثم الشمال ثم ضواحي بيروت بأعلى نسب من التعليم الخاص المجاني، فيما ينتسب أعلى نسبة من الطلاب في التعليم الفلسطيني في الجنوب والشمال، مقابل غياب هذا القطاع عن منطقة النبطية.

جدول رقم 4: توزيع الطلاب بحسب لغة التدريس الأولى والمناطق التربوية:

المجموع	إنكليزي	فرنسي	
% 7.4	% 3.9	% 3.5	بيروت
% 22.6	% 12.1	% 10.4	جبل لبنان (ضواحي بيروت)
% 11.3	% 5.4	% 5.9	جبل لبنان (ما عدا ضواحي بيروت)
% 24.4	% 2.9	% 21.4	لبنان الشمالي
% 15.1	% 8.5	% 6.6	البقاع
% 11.9	% 9.9	% 2	لبنان الجنوبي
% 7.4	% 4.9	% 2.5	النبطية
% 100	% 47.7	% 52.3	المجموع

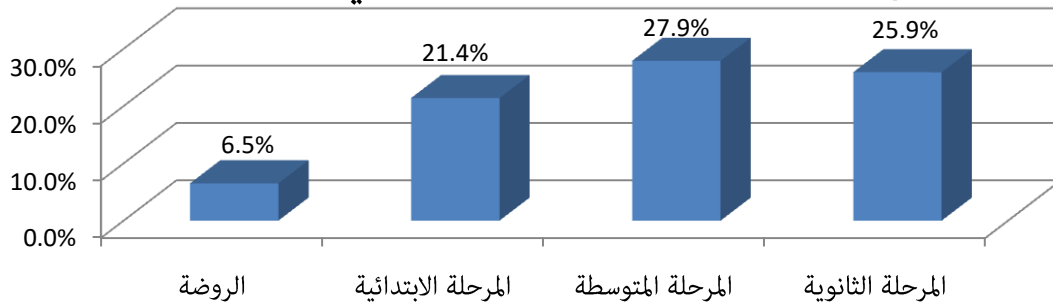
تغلب اللغة الإنكليزية في أغلب المناطق، إلا أن نسبة الذين يدرسون اللغة الفرنسية كلغة تدريس أولى في الشمال (21.4% من طلاب لبنان) كبير جداً وتعُدّل النسبة العامة للتجاوز نسبة الطلاب الذين يدرسون اللغة الإنكليزية بفارق 4.6%، علماً أن هذا الفارق يتناقص مع الزمن وفق الآتي:



جدول رقم 5: توزيع الطلاب بحسب عدد سنوات التأخر الدراسي والمرحلة التعليمية:

نسبة التأخر الدراسي	سنتين أو أكثر	سنة	
% 6.5	% 1.16	% 5.33	الروضة
% 21.4	% 9.17	% 12.26	المرحلة الابتدائية
% 27.9	% 12.28	% 15.6	المرحلة المتوسطة
% 25.9	% 10.46	% 15.47	المرحلة الثانوية

توزيع الطلاب بحسب عدد سنوات التأخر الدراسي والمرحلة التعليمية

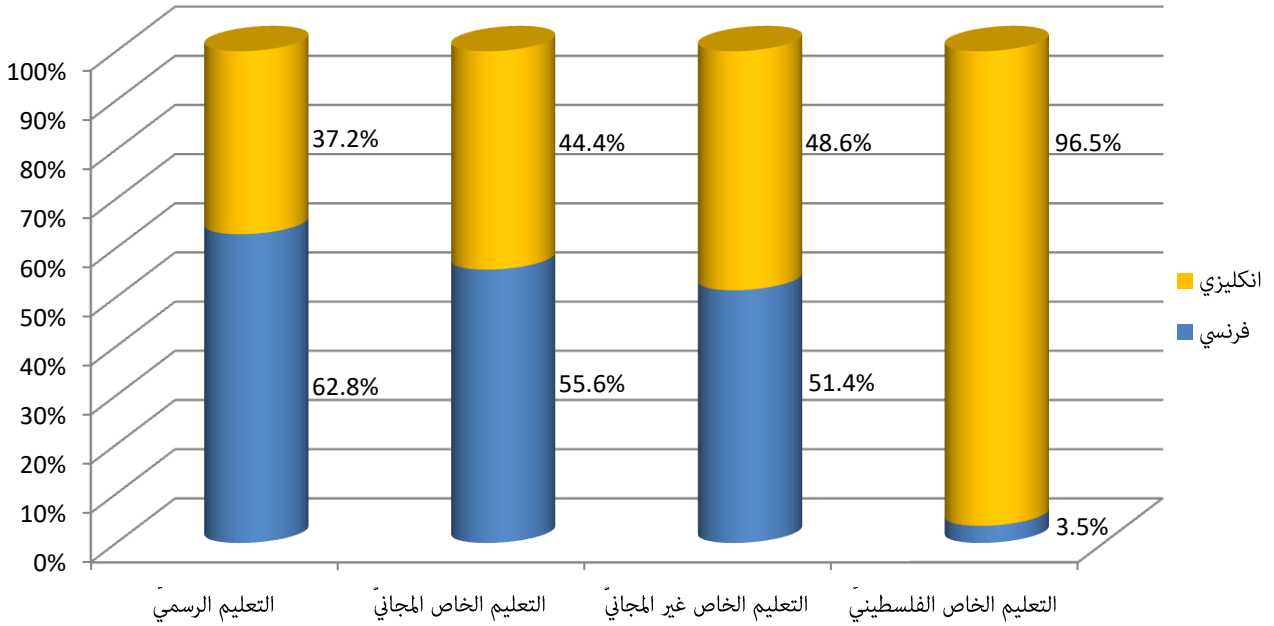


تصدر المرحلة المتوسطة نسب التأخر الدراسي، وهو ما يشير إلى أهمية دراسة خطورة هذه المرحلة على استمرارية الطلاب في التعلم، لا سيما أن نسب التسرب الأعلى هي في هذه المرحلة حيث وصلت نسبة المعيدين المسجلين في صف السابع أساسي إلى 12.9%.

ب- الشُّعب

جدول رقم 6: توزيع الشُّعب بحسب لغة التدريس الأولى وقطاعات التعليم:

انكليزي	فرنسي	
% 37.2	% 62.8	التعليم الرسمي
% 44.4	% 55.6	التعليم الخاص المجاني
% 48.6	% 51.4	التعليم الخاص غير المجاني
% 96.5	% 3.5	التعليم الخاص الفلسطيني

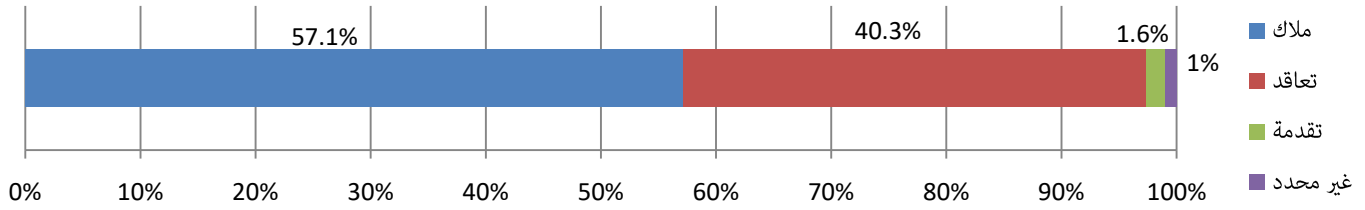


لا يزال التعليم الرسمي العمدة الأساسية لتعليم اللغة الفرنسية - لا سيما في منطقة الشمال، بينما توجه التعليم الخاص إلى تعليم اللغة الإنكليزية بشكل أكبر ، أما بالنسبة للتعليم في المدارس الفلسطينية فإن أغلبته باللغة الإنكليزية نظراً لأن التمويل الأساسي هو من الولايات المتحدة الأمريكية.

ج - أفراد الهيئتين الإدارية والتعليمية: بلغ عدد أفراد الهيئتين الإدارية والتعليمية في لبنان 93775 معلماً ومعلمة . منهم من احتسب أكثر من مرة في الجداول الإحصائية وقد بلغ عددهم 7908 معلماً ومعلمة، يدرسون في أكثر من مدرسة واحدة.

جدول رقم 7: توزيع أفراد الهيئتين الإدارية والتعليمية بحسب طبيعة العمل:

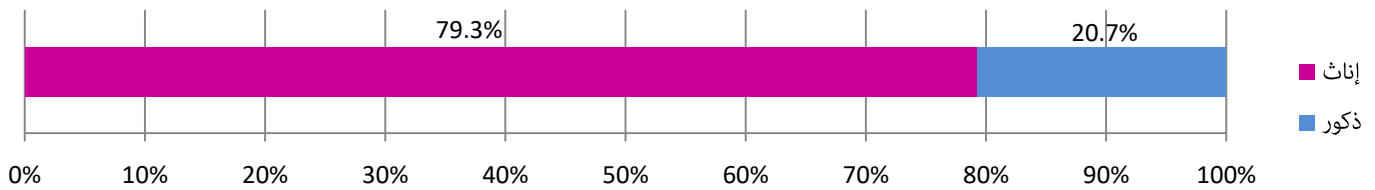
النسبة	العدد	
% 57.1	58766	ملاك
% 40.3	41546	تعاقد
% 1.6	1633	تقدمة
% 1	1043	غير محدد
%100	102988	المجموع



رغم أن 40.3% من أعضاء الهيئتين الإدارية والتعليمية متعاقدون بشكل عام، إلا أن الالاف ت أنها تصل إلى 50% في القطاع الرسمي، بينما في القطاع الخاص إلى 37% فقط.

جدول رقم 8: توزع أفراد الهيئتين الإدارية والتعليمية بحسب الوضع الاجتماعي والجنس:

النسبة	المجموع	هاجر	ارمل	مطلق	متأهل	عازب	
% 20.7	21308	5	34	159	15810	5300	ذكور
% 79.3	81680	38	1178	1738	54891	23835	إناث
%100	102988	43	1212	1897	70701	29135	المجموع



تبلغ نسبة غير العزاب والمتزوجين 3.1%، وهي نسبة محدودة إجمالاً. أما لجهة التوزع بحسب الجنس فإن طبيعة قطاع التعليم تتوافق مع أن حوالي 80% من العاملين فيه هن من الإناث مقابل حوالي 20% فقط من الذكور.

د - المدارس:

جدول رقم 9: توزع مدارس التعليم العام بحسب قطاعات التعليم والمناطق التربوية

المجموع	التعليم الخاص الفلسطيني	التعليم الخاص غير المجاني	التعليم الخاص المجاني	التعليم الرسمي	
% 6.2	% 0.2	% 3.5	% 0.5	% 2	بيروت
% 17.9	% 0.2	% 11.7	% 2.5	% 3.5	جبل لبنان (ضواحي بيروت)
% 13.2	% 0.1	% 6	% 1.3	% 5.9	جبل لبنان (ما عدا ضواحي بيروت)
% 25.8	% 0.6	% 7.6	% 2.9	% 14.8	لبنان الشمالي
% 17.5	% 0.2	% 6	% 3.3	% 8	البقاع
% 10.6	% 1.1	% 3.4	% 1	% 5.1	لبنان الجنوبي
% 8.6	% 0	% 2.8	% 1.4	% 4.4	النبطية
% 100	% 2.3	% 41	% 12.9	% 43.8	المجموع

رغم أن أكثر من ربع مدارس لبنان في الشمال وحوالي 18% منها في كل من ضواحي بيروت والبقاع، إلا أن ضواحي بيروت فيها 3.5% من مدارس التعليم الرسمي مقابل 8% في البقاع و14.8% في الشمال، وهذا مؤشر على مدى ضعف اهتمام الدولة في كل من المناطق الثلاث.

جدول رقم 10: توزع مدارس التعليم العام بحسب تواريخ إنشائها وقطاعات التعليم:

المجموع	1986 وما بعد	1971 حتى 1985	1956 حتى 1970	1941 حتى 1955	1926 حتى 1940	1925 وما قبل	
1257	357	241	297	300	39	23	التعليم الرسمي
370	147	51	110	46	10	6	التعليم الخاص المجاني
1177	732	146	177	82	24	16	التعليم الخاص غير المجاني
67	33	17	14	3	0	0	التعليم الخاص الفلسطيني
2871	1269	455	598	431	73	45	المجموع

يلاحظ وجود نسبة عالية (55.8%) من المدارس القديمة (قبل 1986) وأغلبها من المدارس الرسمية (71.6% من المدارس الرسمية)، أما المدارس الخاصة فإن النسبة الأعلى منها (56.8%) هي جديدة نسبياً (بعد 1986).

هـ - نتائج الامتحانات الرسمية:

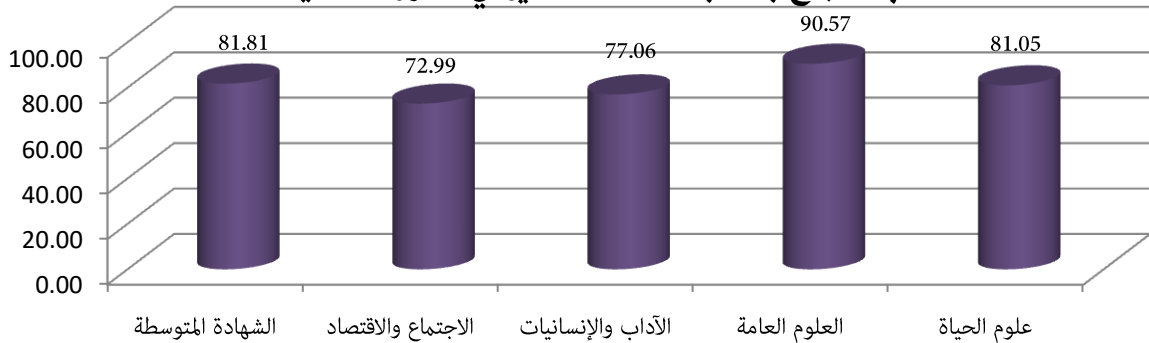
جدول رقم 11: نسب النجاح بالنسبة لعدد المشتركين في الدورة العادية:

الشهادة المتوسطة	الاجتماع والاقتصاد	الآداب والإنسانيات	العلوم العامة	علوم الحياة	
%72.86	%80.74	%84.35	%85.92	%77.67	نسبة النجاح في التعليم الرسمي
%87.95	%72.63	%84.71	%95.57	%86.17	نسبة النجاح في التعليم الخاص
%14.30	%29.36	%23.97	%37.89	%25.97	نسبة نجاح الطلاب الأحرار
%81.81	%72.99	%77.06	%90.57	%81.05	نسبة النجاح لكل الطلاب
57274	20852	2184	5153	13829	عدد الطلاب المشاركين
46857	15219	1683	4667	11208	عدد الطلاب الناجحين

من أصل 42018 طالباً تقدم لامتحانات الثانوية العامة، نجح 34460، أي ما نسبته 82.01%، بينما بلغت نسبة النجاح 81.81% في امتحانات الشهادة المتوسطة.

على مستوى الشهادة الثانوية، مع أن عدد طلاب العلوم العامة هو الأقل إلا أن نسبة النجاح هي الأعلى، بينما عدد طلاب فرع الاجتماع والاقتصاد هو الأعلى ولكن نسبة النجاح هي الأدنى، كما يلاحظ أن نسب النجاح في الاختصاصين الإنسانيين معاً (الآداب والإنسانيات، والاجتماع والاقتصاد) (73.4%) أقل بكثير منهما في الاختصاصين العلميين معاً (83.6%). وأن نسبة النجاح في التعليم الخاص في مختلف الفروع أعلى منها في التعليم الرسمي ما عدا الاجتماع والاقتصاد، فإن نسب النجاح في التعليم الرسمي أعلى. على مستوى الشهادة المتوسطة، يتصدر التعليم الخاص نسب النجاح يليه التعليم الرسمي، وبفارق كبير عن نسبة نجاح الطلاب الأحرار.

نسب النجاح بالنسبة لعدد المشتركين في الدورة العادية



جدول رقم 12: نسب النجاح بالنسبة لعدد المشتركين في الدورة الاستثنائية:

الشهادة المتوسطة	الاجتماع والاقتصاد	الآداب والإنسانيات	العلوم العامة	علوم الحياة	
18.55	29.43	40.45	43.34	39.43	نسبة النجاح في التعليم الرسمي
16.38	27.38	32.86	57.84	40.35	نسبة النجاح في التعليم الخاص
14.40	15.96	28.38	42.42	29.22	نسبة نجاح الطلاب الأحرار
17.38	26.96	36.02	46.73	39.13	نسبة النجاح في لكل الطلاب
7240	4080	322	428	2244	عدد الطلاب المشاركين
1258	1100	116	200	878	عدد الطلاب الناجحين

من أصل 7074 طالباً تقدم للدورة الاستثنائية في الامتحانات الثانوية العامة، نجح 2294، أي ما نسبته 32.43%، بينما بلغت نسبة النجاح 17.38% في امتحانات الشهادة المتوسطة. وهي نسب متدنية بشكل عام. على مستوى الشهادة الثانوية، وبالمقارنة بين عدد الراسبين في الدورة العادية وعدد المتقدمين للدورة الاستثنائية، فإن 76.6% من الراسبين تقدموا للدورة الاستثنائية، ونسبة المتقدمين للدورة الاستثنائية في فرع العلوم العامة يصل إلى 88.1%، و إلى 85.6% في فرع علوم الحياة، بينما في فرعي الاجتماع والاقتصاد والآداب والإنسانيات ينخفض إلى 72.4% و 64.3% على التوالي، وهو ما يدل على جدية وإصرار أكبر لدى طلاب الفروع العلمية. أما لجهة قطاعات التعليم، فإن نسب النجاح في التعليم الخاص أعلى من نسب النجاح في التعليم الرسمي في الاختصاصات العلمية وأدنى في الاختصاصات الأدبية. على مستوى الشهادة المتوسطة، وبالمقارنة بين عدد الراسبين في الدورة العادية وعدد المتقدمين للدورة الاستثنائية، فإن 69.5% من الراسبين تقدموا للدورة الاستثنائية. أما لجهة قطاعات التعليم، فإن الناجحين في التعليم الرسمي أعلى منها في التعليم الخاص، ويلبها نسبة نجاح الطلاب الأحرار.

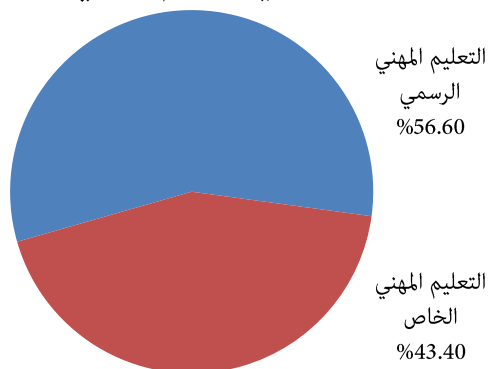
2. التعليم المهني

جدول رقم 13: نسب المدارس والطلاب في التعليم المهني والخاص:

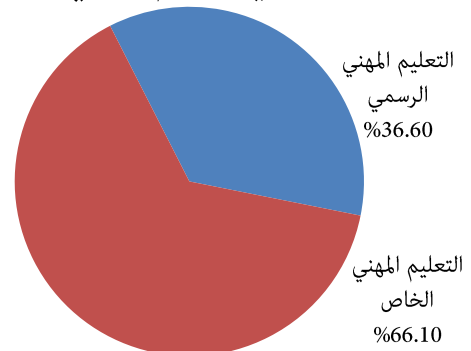
مجموع التعليم المهني		التعليم المهني الخاص		التعليم المهني الرسمي		
النسبة	العدد	النسبة	العدد	النسبة	العدد	
%100.0	380	%66.1	251	%36.6	139	عدد المدارس
%100.0	85244	%43.4	36964	%56.6	48280	عدد الطلاب
224		147		347		معدل عدد الطلاب في المدرسة

مع أن عدد المدارس الرسمية أقل من الخاصة، إلا أنها تستوعب عدداً أكبر من الطلاب، وهذا ما ظهر في الفارق الكبير بين معدلي عدد الطلاب في المدرسة الرسمية والخاصة.

نسب الطلاب في التعليم المهني والخاص



نسب المدارس في التعليم المهني والخاص

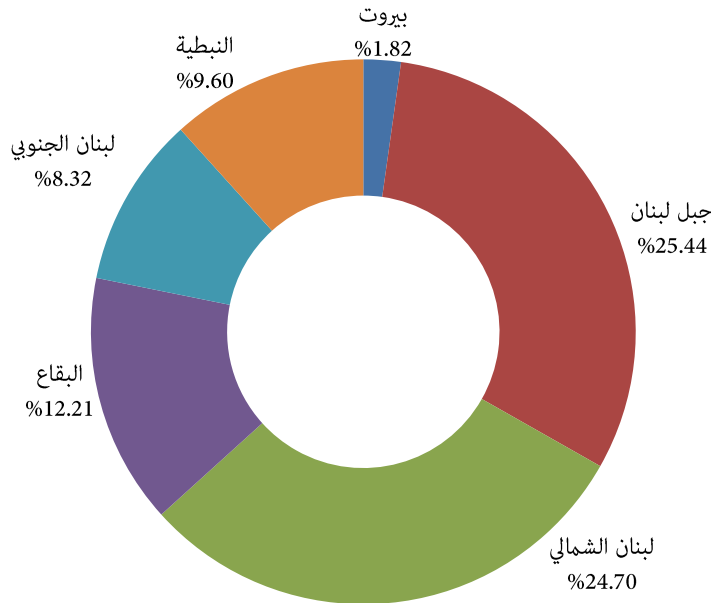


جدول رقم 14: نسب المدارس والطلاب في التعليم المهني والخاص بحسب المحافظات:

مجموع التعليم المهني	التعليم المهني الخاص		التعليم المهني الرسمي		
	نسب الطلاب	نسب المدارس	نسب الطلاب	نسب المدارس	
نسب الطلاب	نسب الطلاب	نسب المدارس	نسب الطلاب	نسب المدارس	
% 1.82	% 4.09	% 7.97			بيروت
% 25.44	% 32.45	% 40.24	% 19.82	% 25.90	جبل لبنان
% 24.70	% 16.47	% 24.70	% 31.31	% 31.65	لبنان الشمالي
% 12.21	% 6.79	% 10.36	% 16.57	% 21.58	البقاع
% 8.32	% 9.70	% 9.96	% 7.20	% 7.91	لبنان الجنوبي
% 9.60	% 10.40	% 6.77	% 8.95	% 12.95	النبطية

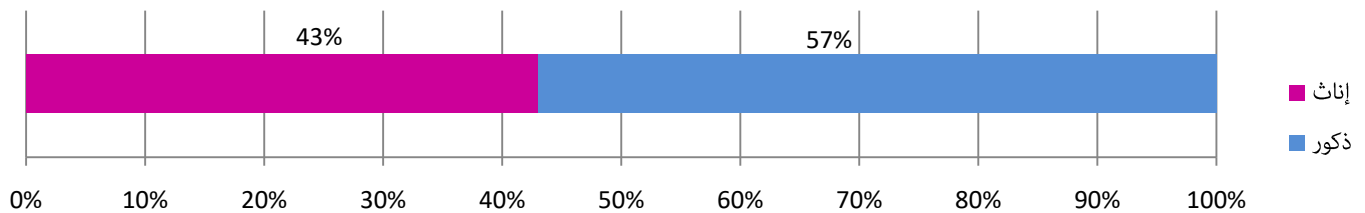
رغم أن التعليم المهني الرسمي يستقبل النسبة الأكبر من الطلاب إلا أنه غير متاح لأبناء العاصمة بيروت، كما أن القطاع الخاص فيها ضعيف أيضاً. ويسجل التعليم الرسمي النسب الأعلى لعدد المدارس والطلاب في محافظة لبنان الشمالي، مقابل تقدم التعليم الخاص في جبل لبنان في نسب المدارس والطلاب.

نسب المدارس والطلاب في التعليم المهني والخاص بحسب المحافظات



جدول رقم 15: نسب الطلاب في التعليم المهني والخاص بحسب الجنس:

مجموع التعليم المهني		التعليم المهني الخاص		التعليم المهني الرسمي	
إناث	ذكور	إناث	ذكور	إناث	ذكور
%43	%57	%40.38	%59.62	%44.95	%55.05



بشكل عام، يميل الذكور بنسبة أعلى إلى ارتياد مدارس التعليم المهني، ويظهر ذلك في التعليم الخاص أكثر من التعليم الرسمي.

3. التعليم العالي
أ - التعليم العالي الرسمي

جدول رقم 16: توزيع الطلاب في التعليم العالي الرسمي بحسب الجنسية والجنس والشهادة والكلية وفروع الكليات:

المجموع	الشهادة			الجنس		الجنسية		المجموع	
	النسبة	العدد	دكتوراه	ماجستير	إجازة	إناث	ذكور		أجنبي
24.4%	18537		3026	15511	15509	3028	1586	16951	كلية الآداب والعلوم الإنسانية
20.7%	15720		1433	14287	10526	5194	478	15242	كلية العلوم
13.1%	9938	12	1457	8469	5934	4004	371	9567	كلية الحقوق والعلوم السياسية والإدارية
9.9%	7486		1311	6175	4989	2497	161	7325	كلية العلوم الاقتصادية وإدارة الأعمال
5.6%	4290		981	3309	3604	686	567	3723	معهد العلوم الاجتماعية
5.0%	3779		566	3213	3162	617	96	3683	كلية الصحة العامة
3.9%	2968		958	2010	2010	958	58	2910	كلية الفنون الجميلة والعمارة
3.4%	2609		148	2461	992	1617	26	2583	كلية الهندسة
3.3%	2472		828	1644	2035	437	40	2432	كلية التربية
2.4%	1815		615	1200	1526	289	49	1766	كلية الإعلام
1.9%	1453	623	2	828	755	698	28	1425	كلية العلوم الطبية
1.6%	1224	1224			732	492	131	1093	المعهد العالي للدكتوراه في الآداب والعلوم الإنسانية والاجتماعية
1.3%	992		48	944	384	608	44	948	المعهد الجامعي للتكنولوجيا
1.1%	849		391	458	512	337	4	845	كلية الزراعة
0.6%	418		112	306	365	53	3	415	مركز تعليم اللغات والترجمة
0.6%	422		172	250	337	85	5	417	كلية الصيدلة
0.6%	448	30	119	299	293	155	5	443	كلية طب الأسنان
0.5%	390		42	348	249	141	14	376	كلية السياحة والفنادق
0.4%	287	287			183	104	8	279	المعهد العالي للدكتوراه في العلوم والتكنولوجيا
0.4%	277	277			149	128	28	249	المعهد العالي للدكتوراه في الحقوق والعلوم السياسية والإدارية والاقتصادية
0.2%	164		100	64	146	18	4	160	مركز علوم اللغات والتواصل
100.0%	75956	2453	12099	61404	53881	22075	3699	72257	العدد
	100.0%	3.2%	15.9%	80.8%	70.9%	29.1%	4.9%	95.1%	النسبة

يظهر أن من أصل أول 10 كليات (يرتادها 92% من طلاب الجامعة)، هناك 3 كليات فقط للعلوم الطبيعية الصلبة (وهي: كلية العلوم وكلية الصحة العامة وكلية الهندسة) ويرتادها 29% من طلاب الجامعة. مقابل 7 كليات للعلوم الإنسانية الرخوة يرتادها 63% من طلاب الجامعة.

ومن جهة التوزيع بحسب الجنس، ومع الأخذ بعين الاعتبار أن نسبة الإناث تجاوزت 70%، نلاحظ أن التوزيع في أبرز الكليات هو كالآتي: معهد العلوم الاجتماعية وكلية الآداب والعلوم الإنسانية (84% إناث، 16% ذكور)، كلية التربية (82% إناث، 18% ذكور)، كلية العلوم وكلية العلوم الاقتصادية وإدارة الأعمال (67% إناث، 33% ذكور)، المعهد العالي للدكتوراه في الآداب والعلوم الإنسانية والاجتماعية وكلية الحقوق والعلوم السياسية والإدارية (60% إناث، 40% ذكور)، ولا يتجاوز عدد الذكور عدد الإناث إلا في المعهد الجامعي للتكنولوجيا وكلية الهندسة (38% إناث، 62% ذكور).

ب-التعليم العالي الخاص

جدول رقم 17: توزيع الطلاب في التعليم العالي الخاص بحسب الجنسية والجنس والشهادة والجامعة:

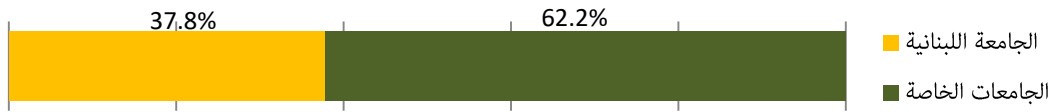
المجموع	الشهادة			الجنس		الجنسية				
	النسبة	العدد	دكتوراه	ماستر	إجازة	إناث	ذكور		أجنبي	لبناني
17.2%	21434	0	2452	18982	10957	10477	2193	19241	الليبية الدولية LIU	
8.4%	10463	593	2167	7703	6132	4331	375	10088	القديس يوسف USJ	
7.8%	9676	459	802	8415	4262	5414	1757	7919	بيروت العربية BAU	
6.8%	8474	94	1359	7021	4394	4080	1847	6627	الجامعة الأمريكية AUB	
6.6%	8250	26	709	7515	4195	4055	1474	6776	الليبية الأمريكية LAU	
6.3%	7812	0	773	7039	3250	4562	810	7002	الآداب والعلوم والتكنولوجيا AUL	
5.8%	7270	93	1445	5732	3914	3356	169	7101	الروح القدس USEK	
5.0%	6269	0	352	5917	2495	3774	542	5727	سيده اللويبة NDU	
4.4%	5511	67	1084	4360	2656	2855	418	5093	البلمند	
4.2%	5185	172	664	4349	2200	2985	1016	4169	الإسلامية في لبنان IUL	
3.3%	4162	0	210	3952	1798	2364	356	3806	الأمريكية للعلوم والتكنولوجيا AUST	
2.8%	3524	0	1088	2436	1798	1726	102	3422	الحكمة ULS	
2.6%	3291	0	404	2887	1294	1997	41	3250	الأنطونية UPA	
2.4%	2986	0	424	2562	1383	1603	151	2835	الأمريكية للثقافة والتعليم AUCE	
2.1%	2671	0	140	2531	1235	1436	300	2371	العربية المفتوحة AOU	
1.8%	2207	0	130	2077	1198	1009	149	2058	الحديثة للإدارة والعلوم MUBS	
0.4%	516	0	0	516	314	202	6	510	الرسول الأعظم (ص)	
0.3%	334	0	0	334	184	150	6	328	المعارف MU	
0.3%	368	0	0	368	272	96	10	358	العلوم والآداب الليبية USAL	
100.0%	124851	2167	17103	105581	60404	64447	15971	108880	العدد	كل الجامعات الخاصة
	100.0%	1.7%	13.7%	84.6%	48.4%	51.6%	12.8%	87.2%	النسب	

تحتل جامعة LIU الصدارة بين الجامعات الخاصة بفارق 8.8% عن أقرب الجامعات الأخرى ، ومن جهة التوزيع بحسب الجنس، هناك شبه تعادل بين الجنسين، مع فارق بسيط لصالح الذكور، بالنسبة للتوزيع بحسب الجنسية، فإن نسبة الأجانب عالية حيث تقارب 13% من عدد الطلاب.

جدول رقم 18: توزيع الطلاب في التعليم العالي بحسب الجنسية والجنس والشهادة وقطاع التعليم:

المجموع		الشهادة			الجنس		الجنسية			
النسبة	العدد	دكتوراه	ماستر	إجازة	إناث	ذكور	أجنبي	لبناني		
37.8%	75956	2453	12099	61404	53881	22075	3699	72257	الجامعة اللبنانية	
62.2%	124851	2167	17103	105581	60404	64447	15971	108880	الجامعات الخاصة	
100.0%	200807	4620	29202	166985	114285	86522	19670	181137	العدد	كل
	100.0%	2.3%	14.5%	83.2%	56.9%	43.1%	9.8%	90.2%	النسبة	الجامعات

توزيع الطلاب في التعليم العالي بحسب قطاع التعليم



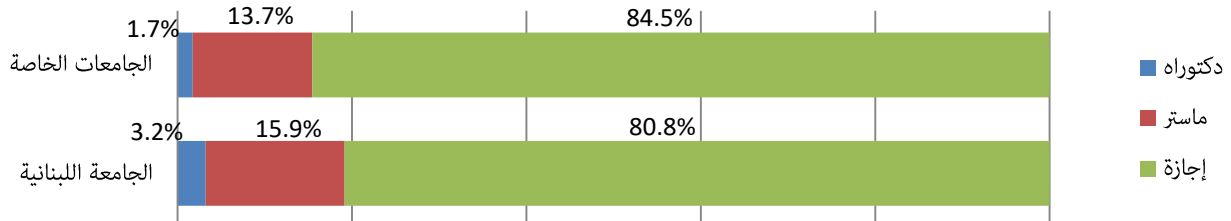
برغم مجانية التعليم في الجامعة اللبنانية، إلا أن نسبة الإقبال عليها تبقى أقل من الإقبال على الجامعات الخاصة، لعدة أسباب، منها القدرة الإستيعابية في بعض الكليات وعدم توفر الاختصاصات المطلوبة في كل الفروع والمناطق ، ومباريات الدخول التي تحدّ من التحاق الطلاب بالجامعة اللبنانية.

توزيع الطلاب في التعليم العالي بحسب الجنسية وقطاع التعليم



يميل الأجانب إلى ارتياد الجامعات الخاصة (81.2%) أكثر من ميلهم إلى ارتياد الجامعة اللبنانية (18.8%) علماً أن الإجمالي العام لنسبة الطلاب الأجانب في لبنان تصل إلى ما يقارب 10% من عدد الطلاب الجامعيين.

توزيع الطلاب في التعليم العالي بحسب الشهادة



لا تتجاوز نسبة طلاب الإجازة في الجامعة اللبنانية 37% مقابل 63% في الجامعات الخاصة، أي بفارق 26% لمصلحة الجامعات الخاصة، بينما ينخفض الفارق في مرحلة الماستر إلى 17.1%، حيث تصل نسبة طلاب الماستر في الجامعة اللبنانية إلى 41.4% مقابل 58.6% في الجامعات الخاصة. أما في مرحلة الدكتوراه، فإن نسبة طلاب الجامعة اللبنانية (53.1%) يفوق نسبة طلاب الجامعات الخاصة (46.9%) بأكثر من 6% من عدد طلاب المرحلة.